



МАПЕИ

# Дюбели для швов в стяжках

Армирующий дюбель для температурно-усадочных швов, предотвращающий вертикальные деформации и не влияющий на работу деформационных швов в горизонтальной плоскости.



## ОБЛАСТЬ ПРИМЕНЕНИЯ

Армирующий дюбель для швов в стяжках – это специальный дюбель с прочным стальным стержнем, предотвращающий вертикальные деформации и не влияющий на работу температурно-усадочных швов в горизонтальной плоскости без потери функций естественного расширения (компенсации напряжений в горизонтальной плоскости в результате температурных нагрузок или гигрометрической усадки). Дюбели для швов в стяжках можно использовать как во время укладки стяжки, так и после. Они подходят для всех типов минеральных стяжек и могут использоваться как внутри, так и снаружи зданий.

## Примеры использования

- удаление или уменьшение количества деформационных швов на поверхности покрытия из керамической плитки, натурального камня или другой облицовки (в сочетании с разделительным нетканым материалом **Mapetex Vlies** и мембраной **Mapегард 3**).
- предотвращение вертикальных деформаций между участками стяжки например: дверные проемы и т.д.
- армирование шва между обогреваемыми стяжками и без обогрева или основаниями из различных материалов, чтобы избежать напряжений приводящих к поднятию края стяжки.

## ТЕХНИЧЕСКИЕ ХАРАКТЕРИСТИКИ

Дюбель для швов в стяжках состоит из нержавеющей стержня, находящегося в двух пластиковых втулках, и резинового соединителя в средней части.

Втулки и соединитель позволяют стержню свободно перемещаться. Уплотняющее кольцо на резиновом соединителе предотвращает попадание смолы **Эпорип (Eporip)** в шов при установке дюбеля в стяжку.

## РЕКОМЕНДАЦИИ

- Деформационные швы на поверхностях покрытий из керамической плитки и натурального камня следует делать в соответствии с общими правилами.
- Дюбели необходимо устанавливать в швах между стяжек с подогревом и без подогрева.
- Для швов шире, чем уплотнительное кольцо, необходимо принять дополнительные меры для предотвращения попадания смолы внутрь шва.
- В случае когда предполагаются повышенные механические нагрузки на поверхности стяжки до момента полной работы установленных дюбелей обратитесь в технический отдел МАПЕИ.

## ИНСТРУКЦИЯ ПО ПРИМЕНЕНИЮ

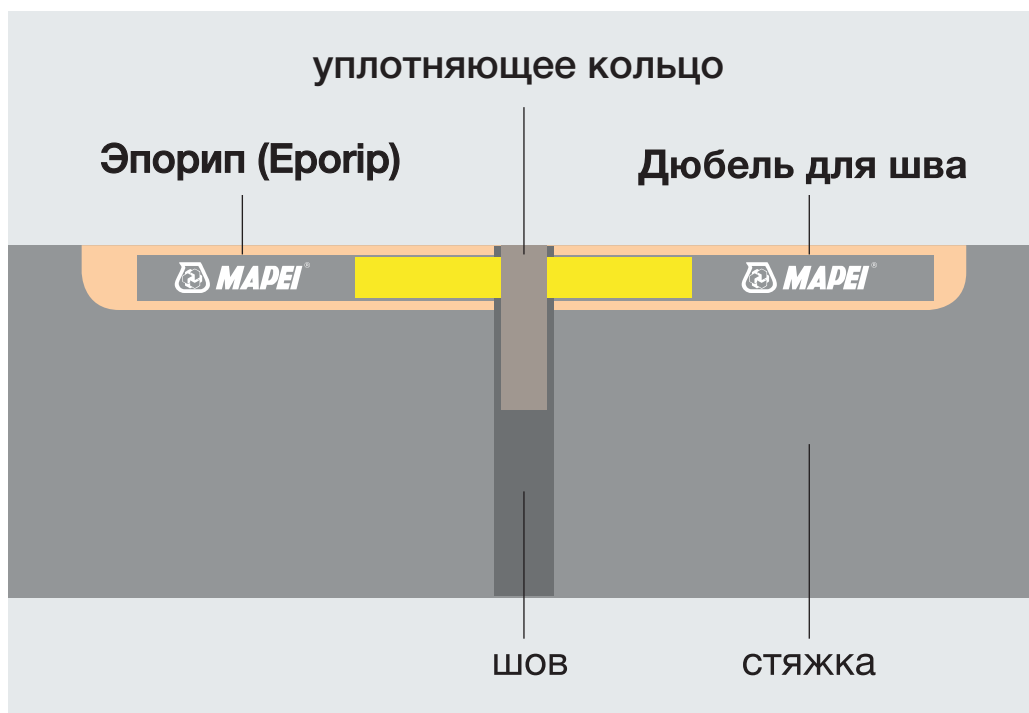
### Подготовка основания

При установке дюбеля в стяжку необходимо предварительно произвести пропилы длиной 18 см, шириной 8,3 мм и глубиной 1,5 см. Пропилы следует делать поперек шва с шагом 30-40 см. Дюбеля при установке необходимо вдавить в пропил таким образом, чтобы уплотнительное кольцо плотно прилегало к краям шва в стяжке. Затем снять зажимное кольцо с поверхности

## ТЕХНИЧЕСКИЕ ДАННЫЕ

### СВОЙСТВА МАТЕРИАЛА

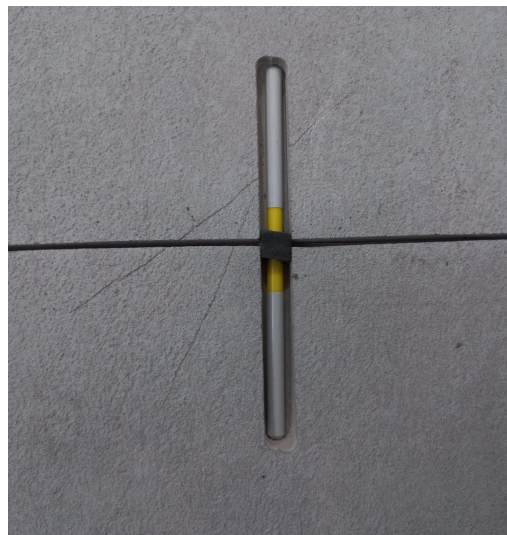
<b>Материал:</b> - стержень: - втулка: - соединитель: - уплотняющее кольцо:	нержавеющая сталь пластик резина вспененный материал
<b>Цвет:</b> - втулка: - соединитель:	серый желтый
<b>Размеры дюбеля. [мм]:</b>  Армирующий стержень:  Уплотняющее кольцо	  Длина - 172 мм Диаметр - 8 мм  Диаметр - 25 мм Высота - 12 мм
<b>Упаковка:</b>	10 штук в картонной коробке
<b>Вес (г/шт):</b>	22



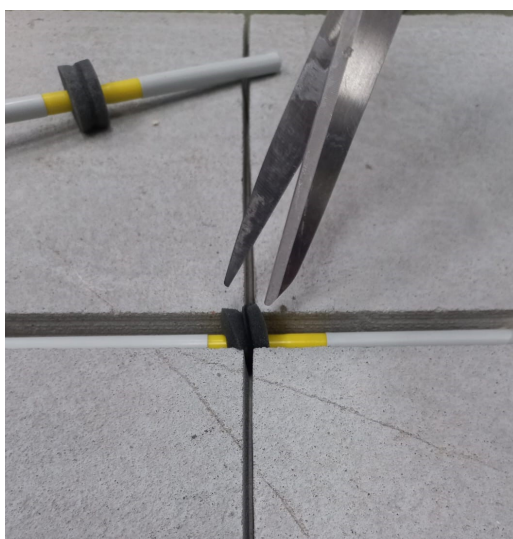
**Схема установки дюбелей.**



**1. Создание пропила для установки дюбеля  
(диаметр фрезы 8,3 мм)**



**2. Дюбель установлен в пропил**



**3. Удаление зажимного кольца поверх  
уплотняющего кольца из вспененного материала**



**4. Заливка дюбеля смолой Эпорип (Eporip)**

# Дюбели для швов в стяжках



уплотнительного кольца. Залить дюбель смолой **Эпорип (Epoip)**, и на свежую поверхность смолы посыпать кварцевый песок, чтобы обеспечить достаточную прочность сцепления последующих слоев пола. Расход **Эпорип (Epoip)** на 1 дюбель составит 25 грамм при указанных размерах пропила. После затвердевания смолы удалите излишки песка и уплотняющего кольца из вспененного материала, выступающие над поверхностью стяжки. При укладке новой стяжки дюбели следует устанавливать в свежую смесь на 1/2 толщины стяжки с рекомендованным шагом. Обратите внимание на рекомендации о разделении участков стяжки, между которыми используются дюбели.

## УПАКОВКА

10 штук в картонной коробке.

## ХРАНЕНИЕ

В сухом месте дюбели могут храниться неограниченное время.

## БЕЗОПАСНОСТЬ И МЕРЫ ПРЕДОСТОРОЖНОСТИ

При работе с изделиями рекомендуется использовать защитные перчатки и очки, а также соблюдать правила безопасности, действующие на рабочем месте.

МАТЕРИАЛ ДЛЯ ПРОФЕССИОНАЛЬНОГО ИСПОЛЬЗОВАНИЯ.

## ПРЕДУПРЕЖДЕНИЕ

Приведенные выше инструкции следует рассматривать лишь как общие рекомендации. Помимо информации, содержащейся на упаковке, необходимо соблюдать строительные нормы, предписания институтов и торговых ассоциаций, а также правила техники безопасности и охраны труда. Условия работы и виды используемых материалов не зависят от нас и исключают любые претензии со ссылкой на настоящий документ. В случае сомнений проведите собственные испытания. **МАПЕИ** гарантирует только неизменное качество своей продукции.

## НАДЛЕЖАЩЕЕ УВЕДОМЛЕНИЕ

Текст настоящей технической карты может быть скопирован в другие проектные документы, но итоговый документ не должен дополнять или изменять требования технической карты, актуальной на момент использования продукции **МАПЕИ**. Актуальная техническая карта и информация о неизменном качестве продукции **МАПЕИ** доступна на сайте <https://aomapei.ru> **ЛЮБЫЕ ИЗМЕНЕНИЯ, ВНОСИМЫЕ В НАСТОЯЩУЮ ТЕХНИЧЕСКУЮ КАРТУ, НЕ ИМЕЮТ СИЛЫ.**

Вся необходимая справочная информация по материалу доступна по запросу, а также на сайте <https://aomapei.ru>